

INFO COURTEPIN

Photographie : Philippe Bélaz, photographie



PRINTEMPS/ÉTÉ
2022

BULLETIN OFFICIEL
D'INFORMATIONS
PRATIQUES

INFO

COURTEPIN

2022/01

AVRIL 2022

Administration communale

Route de Fribourg 42
Case postale 55
1784 Courtepin
www.courtepin.ch

Secrétariat

026 684 18 34 – taper 1
adm@courtepin.ch

Contrôle des habitants

026 684 18 34 – taper 1
habitants@courtepin.ch

Caisse communale

026 684 18 34 – taper 2
finances@courtepin.ch

Service technique

026 684 18 34 – taper 3
technique@courtepin.ch

Heures d'ouvertures

Lundi-Mercredi-Jeudi	08h30 – 11h30 14h00 – 16h30
Mardi	08h30 – 11h30 14h00 – 18h00
Vendredi	08h30 – 11h30 Fermé

Le calendrier des manifestations des sociétés locales pour 2022 se trouve sur le site internet de la commune: www.courtepin.ch

Séances du conseil général pour 2022:
24 mai 2022
7 septembre 2022
14 décembre 2022

Impressum

Tirage: 2500 exemplaires
Création graphique et impression: Canisius SA, Fribourg
Imprimé sur papier 100% recyclé FSC

imprimé en
suisse

SOMMAIRE DU BULLETIN

MOT DU SYNDIC	4
DÉPART À LA RETRAITE ET ARRIVÉE AU CONTRÔLE DES HABITANTS	5
MATERNELLE DE VILLAREPOS	6
CAFÉ PARENTS-ENFANTS	7
COURT'IN PEACE	8
ALLER À L'ÉCOLE	9
MIDNIGHT GAMES COURTEPIN	12
COMMISSION HORIZON	13
INFORMATIONS DU SERVICE TECHNIQUE	17
RÉVISION DU PLAN DE GESTION DE CORPORATION FORESTIÈRE	21
COMMISSION CULTURE ET LOISIRS	22
NOMS VILLAGES	23

MOT DU SYNDIC

Bulletin communal avril 2022

Après un hiver difficile du point de vue sanitaire, il semble que l'avenir commence à s'éclaircir, du moins pour le printemps et l'été. Comme chacun l'a appris depuis deux ans, il convient de profiter du moment présent et cela sera peut-être la leçon à retenir de cette période incertaine.

Cette nouvelle édition du bulletin communal se veut à nouveau variée et divers sujets seront abordés dont, je l'espère, la lecture vous sera agréable.

Une rubrique du bulletin concerne le personnel communal : le 31 janvier 2022, le Conseil communal et le personnel communal ont pris congé de M^{mes} Franziska Pasquier, collaboratrice à l'administration, et de M^{me} Catherine Mory, secrétaire RH. Cette dernière attendra encore quelques mois pour prendre sa retraite, car elle a accepté d'effectuer un remplacement au secrétariat scolaire. Quant à M^{me} Franziska Pasquier, un hommage particulier lui est rendu dans ce bulletin d'information. Pour la remplacer, le Conseil communal a engagé M^{me} Noéla Wirth, de Morat, qui a débuté son activité le 1^{er} décembre 2021.

D'autre part, dans les projets de la commune touchant particulièrement les citoyens, j'ai le plaisir d'annoncer la création d'un nouveau site internet avec un design amélioré. En effet, notre site actuel est devenu obsolète. L'accent a été mis sur la simplicité et l'efficacité, afin que chaque utilisateur trouve facilement ce qu'il recherche. Il sera optimisé pour les écrans mobiles et tablettes. La mise en ligne sera faite dans le courant de l'année.

Je souhaite à toutes et à tous un magnifique printemps et une bonne lecture.

Martin Moosmann
Syndic

CHANGEMENTS DE PERSONNEL AU CONTRÔLE DES HABITANTS

Le contrôle des habitants vient de vivre le départ à la retraite de Franziska Pasquier et l'arrivée de Noéla Wirth. Petit retour sur cet évènement.

L'histoire débute lorsque Reto Hauser, secrétaire de l'ancienne commune de Courtaman, glisse sur les escaliers verglacés de l'administration et se casse le bras gauche. Il réussit toutefois à prendre note des procès-verbaux du Conseil et des commissions avec sa main droite, alors qu'il est gaucher, mais impossible de les retranscrire sur l'ordinateur avec une seule main valide. C'est là que Franziska entre en scène: elle se met à disposition pour retranscrire les procès-verbaux sous dictée.



Dès lors, Franziska n'a plus jamais quitté la commune. Un contrat de travail à durée indéterminée est établi le 1^{er} janvier 2000. A la fusion de Courtaman avec Courtepin, Franziska poursuit son activité dans la nouvelle commune. Elle travaille à la caisse communale, au contrôle des habitants et occupe un temps le poste de secré-

taire de la conférence des syndiqués/cs du Haut-Lac.

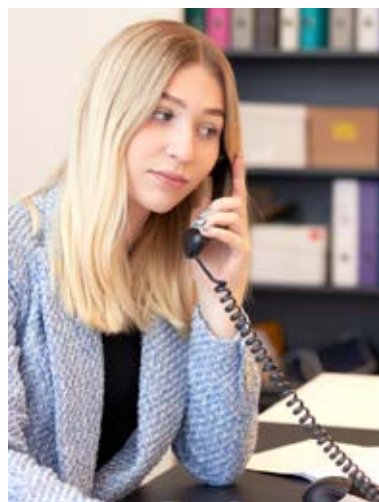
En plus de 20 ans, Franziska a vécu l'évolution de la façon de travailler dans une administration. Au fil des guichets, elle a rencontré énormément de citoyens.

Au moment de la quitter pour la laisser profiter de sa retraite, les désormais ex-collègues de Franziska qui ont eu le privilège de travailler avec elle lui rendent hommage en résumant en quelques mots la façon dont ils la perçoivent:

- > Franziska nous apporte de la très bonne humeur
- > Consciencieuse et rayonnante
- > Très chaleureuse et gentille, quelle chance d'avoir pu travailler avec elle
- > Empathique
- > Élégante et sympathique
- > Petite mais efficace
- > Chic et choc
- > Amicale
- > Rigoureuse et consciencieuse

Franziska et Noéla ont travaillé ensemble durant quelques semaines pour la mise en route de la seconde.

Toutes les collaboratrices et tous les collaborateurs de la commune, ainsi que le Conseil communal voient partir Franziska avec nostalgie, mais accueillent avec joie l'arrivée depuis le 1^{er} décembre



2021 de Noéla Wirth. Noéla a effectué son apprentissage dans la commune de Courgevaux. Elle a pris ses fonctions avec une grande motivation et s'est intégrée rapidement et en douceur dans la team «CdH» qui peut compter sur son bilinguisme français-allemand et ses excellentes connaissances de l'anglais. Après quelques mois de travail dans la commune de Courtepin, Noéla constate que les journées de travail passent à une vitesse folle. La quantité de travail est très importante au contrôle des habitants, avec beaucoup de responsabilités, mais également d'autonomie. Enfin, elle relève qu'il y a une très bonne ambiance et que ses collègues sont soudées et solidaires. En résumé, Noéla est très très heureuse de travailler à la commune de Courtepin.

Le contrôle des habitants

ECOLE MATERNELLE «LE PETIT TRAIN» À VILLAREPOS

La maternelle «Le Petit Train» de Villarepos accueille les enfants de 2 à 4 ans, soit les deux années qui précèdent l'entrée à l'école enfantine. La maternelle est ouverte chaque matin de 8.30h à 11.30h pour un groupe de 8 à 10 enfants. Le vendredi matin est une matinée d'initiation au suisse allemand. Les inscriptions se font en mars pour une année scolaire. Les enfants se retrouvent toujours avec les mêmes camarades et la même éducatrice. Ce qui leur permet de tisser des liens précieux. Les locaux de la maternelle sont adaptés aux besoins et à la sécurité des enfants. Une belle place de jeux récemment rénovée est à disposition.

L'enfant apprendra à quitter le cocon familial en douceur pour vivre de belles aventures sous l'œil bienveillant d'une éducatrice diplômée.



La maternelle a pour objectif d'accompagner les enfants dans leurs premières expériences de vie en communauté. Par des activités adaptées à l'âge et aux capacités de l'enfant, développer la confiance et l'estime de soi.

De nombreuses activités sont proposées aux enfants qui les aideront à développer leur personnalité, leur développement corporel, leur langage, leur capacité à vivre avec leurs camarades. Un accent tout particulier est mis dans la créativité et le jeu libre.

Depuis une année, la pédagogie Montessori permet aux enfants d'expérimenter de façon autonome de nombreux ateliers mis à disposition. Toucher, transvaser, verser, sentir, observer, mesurer, empiler, trier, écouter, goûter, s'occuper des plantes, balayer, laver, préparer le goûter...

Les enfants apprennent à devenir autonome et à s'organiser seul.

L'essentiel à la maternelle:
le plaisir

Nicole Santschi



CAFÉ PARENTS-ENFANTS

Cette offre, organisée par la commune de Courtepin, en collaboration avec l'association pour l'éducation familiale, est idéale pour préparer son enfant à l'école, ou soutenir ses débuts de scolarité (enfants entre 0 et 7 ans).

Cafés parents-enfants, association pour l'éducation familiale

Le temps d'un café et d'un goûter nous échangeons sur le thème de l'éducation. Ensemble, nous nous

exercerons à pratiquer l'éducation avec les enfants, ici et maintenant.

Bienvenue!

www.educationfamiliale.ch/fr/agenda



La force des liens Die Stärke der Beziehungen
www.educationfamiliale.ch F 026 321 48 70 D 026 322 86 33
Association pour l'Éducation Familiale - 1700 Fribourg



**CERCLE SCOLAIRE
SCHULKREIS
COURTEPIN**

Café Parents-Enfants à Courtepin
Pendant que les enfants (0-7ans) jouent, nous vous invitons à échanger entre parents sur l'éducation de votre enfant.

 **Bâtiment E, salle d'accueil**
Rte de l'École 17
1784 Courtepin

Invitation Convite Davet
Ftesë Invito Invitación
Einladung ة و ع د
приглашение

Mercredi 15h – 16h30
2022
26 janvier, 23 février, 16 mars,
13 avril, 11 mai, 22 juin

 **Coordination scolaire, 026 684 85 13** **Entrée libre**

Avec le soutien de



Pour vérifier l'actualité des dates, rendez-vous sur l'agenda du site web :
www.educationfamiliale.ch

COURT'IN PEACE

Nous souhaitons vous présenter le projet « Court'In Peace » que l'école de Courtepin a débuté cette année scolaire 2021–2022.



Court'In Peace a été développé par un groupe de travail de l'école de Courtepin. Ses fondements sont basés sur le programme « Peacemaker » de l'Institut NBCI. Son objectif est de réduire la violence à l'école et de promouvoir la coexistence pacifique. Les élèves qui y participent s'appellent les « Peacemakers » :

Quelles sont les tâches des « Peacemakers » ?

Les pacificateurs ont pour mission de servir de médiateurs lors de mésententes entre élèves. Ils participent à la récréation comme les autres enfants. Ils interviennent uniquement lorsque

d'autres enfants viennent demander leur aide. Si les pacificateurs remarquent une querelle, ils peuvent proposer leur assistance. Les enfants impliqués dans le conflit décident d'accepter ou non cette aide. Les Peacemakers sont régulièrement soutenus par les enseignants et conseillés par leurs coaches.

Pour les guider dans leurs interventions, les pacificateurs reçoivent une fiche du « Pont de la paix » qui leur rappelle les étapes principales de la résolution des conflits. Le « Pont de la paix » les invite à créer un espace de parole et d'écoute avec l'accompagnement bienveillant des pacificateurs.

Les pacificateurs sont des enfants volontaires qui ont été élus par leur classe. A partir de la 5H, deux élèves par classe sont choisis pour être formés et pour exercer ce rôle durant l'année scolaire.

La coordination scolaire

Si vous souhaitez en savoir plus et prendre connaissance de l'outil du « pont de la paix » que nous utilisons avec les élèves, vous pouvez le trouver avec la vidéo de présentation du projet sur le site internet de l'école. Cliquez sur le menu déroulant « Informations » puis sur « Court'In Peace ».

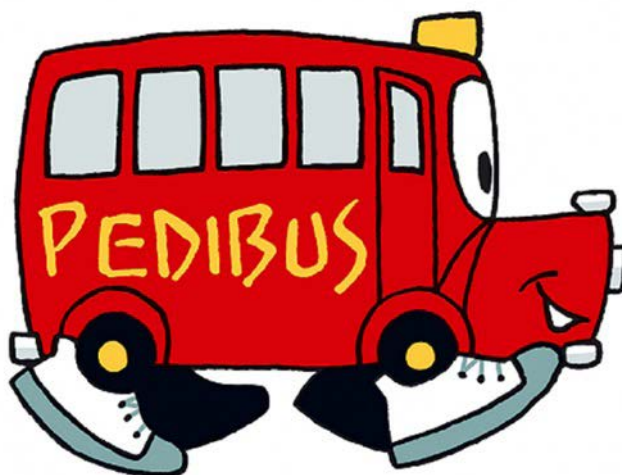
PEDIBUS – QUEL INTÉRÊT?

Emmener les enfants de la maison à l'école, sans bruit ni pollution, et avec la seule énergie du corps, le Pedibus présente des avantages sur plusieurs plans: sécurité, santé, convivialité, environnement.

C'est pourquoi le conseil des parents, en collaboration avec la commune et l'école, a décidé de se mobiliser pour promouvoir ce projet.

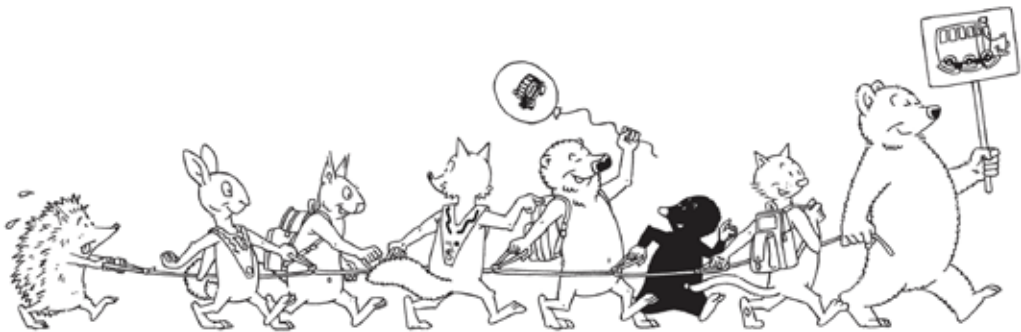
Tout au long de l'année des actions seront mises en place pour vous permettre de découvrir les intérêts d'un tel projet. Le but est de vous encourager, vous parents, à nous soutenir. En effet, sans vous, rien n'est possible.

Si vous voulez d'ores et déjà en savoir plus et contribuer à l'ouverture d'une ligne dans votre quartier, n'hésitez pas à contacter Lyane Wieland, coordinatrice Pedibus Fribourg, au 076 430 05 58 ou par mail fribourg@pedibus.ch.



Méli-mélo dans le cortège du Pedibus

7 différences se sont glissées dans les images ci-dessous, retrouve-les et entoure-les. Amuse-toi ensuite à colorier cette jolie ribambelle qui se rend à pied à l'école avec le Pedibus.



D'autres idées d'activité sur le site pedibus.ch

Solution sur pedibus.ch/meli-melo

DÉPOSE-MINUTE À L'ÉCOLE DE COURTEPIN

Afin de renforcer la sécurité aux abords de l'école, un dépôt-minute est à la disposition des parents près de l'église de Courtepin qui leur permet de réaliser un court arrêt pour laisser leurs enfants descendre du véhicule. Les enfants peuvent ensuite utiliser le chemin piétonnier pour marcher jusqu'à l'école.

Trop souvent, des voitures parentales utilisent le parking de l'école pour déposer leurs enfants, ce qui entrave la circulation et engendre des situations dangereuses. Nous vous rappelons que le parking de l'école est à la disposition du corps enseignant et des bus scolaires. Ces derniers doivent pouvoir déposer les enfants sans être gênés par des véhicules en manœuvre sur la place.

Pensez à la sécurité de vos enfants et respectez ces consignes!



MIDNIGHT GAMES

Midnight Games est un projet de la Fondation IdéeSport mis en place en collaboration avec la Commune de Courtepin. Ce projet «pour les jeunes et par les jeunes» offre un lieu de rencontre aux jeunes de la Commune et a lieu tous les samedis soir à la halle de sport de l'école primaire de Courtepin. L'équipe est composée de deux cheffe-s de projets, de seniorcoaches (18 ans et plus) et de juniorcoaches (moins de 18 ans).

Les événements sont ouverts gratuitement tous les samedis soir de 20 à 23 heures pour les adolescent-e-s de 13 à 17ans. A l'entrée de la salle, un accueil est disposé afin de permettre aux participant-e-s de s'inscrire. De l'autre côté, le kiosque est mis à disposition pour des achats de nourriture et/ou de boissons. Dans la salle, les coaches mettent en place diverses activités telles que du football, basket, balançoires, et plein d'autres. Tout cela accompagné d'un coin DJ pour passer une soirée incroyable.

Durant toute la saison, l'équipe organise des soirées à thème, telles que pour la St-Valentin, Halloween, la fenêtre de l'Avent, dis-

cothèque, etc. Des personnes extérieures sont également invitées pour faire des prestations et initiations à diverses activités comme la danse, le rap, du freestyle, etc. L'équipe participe également au cortège de Carnaval à Courtepin chaque année.

Les participant-e-s ont la possibilité de nous suivre sur les réseaux sociaux: Instagram (midnight_mctp), Snapchat (midnightmctp) et sur TikTok (midnightmctp). Les participant-e-s peuvent interagir sur leurs réseaux sociaux afin de communiquer avec l'équipe et d'être au courant des activités à venir.

Témoignage de l'équipe

Leonita, JC: «J'aime faire découvrir de nouvelles choses et apprendre à s'entendre avec tout le monde.»

Loïza, JC: «On donne la chance aux jeunes de découvrir des activités et de se faire de nouveaux ami-e-s. On apprend à communiquer avec eux et elles pour pouvoir développer des idées qui leurs plaisent également.»

Batoul, JC: «J'aime beaucoup venir travailler à la Midnight, avec une équipe formidable qui donne la joie et le plaisir de travailler! Avoir

du contact avec les gens qui viennent et faire plein d'activités qui leur plaisent me satisfait énormément.»

Marie, SC: «Le contact avec les jeunes est très important.»

Muhamet, SC: «Être à l'écoute des participant-e-s et réussir à les faire revenir pour qu'ils puissent passer un bon moment à la Midnight.»



Anabela, SC: «On apprend à parler et à communiquer avec les participant.e.s, à être plus sociable et à développer de nouvelles idées.»

Témoignage des participant-e-s

Blendi: «Venir à la Midnight me permet de me réunir avec mes ami-e-s et de m'amuser avec eux.»

Isabel: «Si je viens à la Midnight c'est pour rester avec mes ami-e-s et oublier mes problèmes.»

Alexia: «Venir à la Midnight pour rester avec mes ami-e-s et c'est le seul moment où je peux sortir le soir.»

Joé: «J'aime bien venir à la Midnight car je me sens libre de m'amuser avec mes ami-e-s plutôt que de rester à la maison et rien faire.»

Diogo: «Je viens à la Midnight avec mes ami-e-s pour me distraire un peu.»



Centenaire 2022

VRENI BRAND

Madame Vreni Brand-Schneider a fêté ses 100 ans le 6 février 2022 au Home Saint-François de Courtepin.

Un jour plus tard, le lundi 7 février le Conseil d'Etat représenté par Monsieur le conseiller d'Etat Didier Castella ainsi qu'une délégation du Conseil communal de Courtepin ont eu le plaisir de fêter cet événement et de lui remettre félicitations, fleurs et cadeaux. Tout le personnel du Home Saint-François ainsi que la commission Horizon se sont associés aux applaudissements en signe de réjouissance.

Troisième d'une fratrie de huit frères et sœurs, Vreni Brand-Schneider est née le 6 février 1922 à Bümpliz (BE). Ses parents étaient agriculteurs. En 1934, ils achètent une exploitation à Bundtels/Guin. Après avoir terminé l'école secondaire à Laupen, elle fait une année linguistique en



Suisse romande. Elle revient suivre les cours à l'école ménagère d'Uttewil. En 1946, Vreni se marie avec Paul Brand. Le jeune couple reprend un domaine agri-

cole à Vugelles (VD). En 1960, la famille déménage à Wallenried pour exploiter un domaine. Depuis le décès de son mari en 1995, Vreni s'occupe de son ménage et pratique ses passions comme le jardinage, les fleurs, la couture ou le tricot. En plus de ses deux fils, sa famille compte six petits-enfants et quinze arrière-petits-enfants. Depuis le mois d'août 2019, elle réside au Home St-François à Courtepin où elle est bien entourée.

Nous souhaitons à Vreni Brand-Schneider de belles années de repos au Home de Saint-François et nous nous réjouissons déjà de pouvoir la croiser ou rencontrer lors de l'une ou l'autre visite au Home.

Le Conseil communal
La commission Horizon

NOËL DES AÎNÉS

Le Noël des Aînés de notre commune était prévu en dates des 14 et 16 décembre dernier. Près de 250 personnes s'étaient inscrites auprès de la commission Horizon présidée par Fiorina Brülhart. Quelques jours avant les festivités, nous avons dû annuler ces moments de réjouissances à cause des mesures sanitaires dues au Covid19. L'organisation était prête pour vous recevoir. Pour compenser, et apporter un peu de chaleur en cette période délicate, la commission a décidé de visiter à son domicile chaque personne inscrite pour leur souhaiter un joyeux Noël et un bon passage vers la nouvelle année. Notre commission aidée de quelques personnes externes et de Mario Wüthrich, conseiller communal, ont préparé sur assiette le menu concocté par la boucherie Lorétan le mardi et le jeudi matin tôt afin que celui-ci puisse être dégusté à midi.

Quelle belle expérience pour tous nos porteurs que de voir les émotions provoquées par leur arrivée (larmes et sourires), la mine réjouie de tous ces aînés qui ne s'attendaient pas à recevoir leur dîner à la maison. Le set de table préparé par les élèves des écoles primaires, une petite tresse pour le déjeuner ainsi que quelques petites informations utiles accompagnaient notre livraison. Que d'invitations à boire le café ou l'apéro ont été proposées à nos porteurs! Malheureusement, il n'était pas possible de répondre favorablement à toutes ces personnes car il nous aurait fallu la journée entière pour déposer ces menus chez tout le monde. Il n'était pas rare que nos équipes aient dû passer deux voire trois fois à la même adresse afin de remettre notre petit Noël en main propre.

Aux alentours de midi, les membres de la commission et leurs aides se réunissaient à Festisport pour un petit moment d'amitié. Nous avons alors pu échanger tout ce bonheur de vous avoir rendu heureux! Nous l'avons fait dans une ambiance collégiale et vraiment de bon cœur!

Chers aînés de notre commune, la commission Horizon de votre commune est là pour donner à tous du plaisir, de l'animation, de la joie et de l'amitié. Profitez de vous annoncer pour ces moments forts sympathiques et nous serons encore une fois tellement heureux de vous retrouver lors d'une prochaine rencontre!

La commission Horizon



VOUS AIMEZ ET RESPECTEZ LA NATURE? NOUS AUSSI!

Prenez bien soin de notre forêt et de leurs habitants.
Ne jetez ni des déchets ni de la nourriture.

Durée de décomposition pour

- > Une cigarette: 1 à 5 ans
- > Gomme à mâcher: 5 ans
- > Sac en plastique: 10 à 20 ans

Nos animaux sauvages trouvent pendant toute l'année assez de nourriture. Ne jetez pas de la nourriture dans la forêt. **La nourriture inappropriée ou pourrie peut avoir des suites fatales pour nos animaux sauvages.**

Réjouissez-vous de la nature et prenez en du plaisir!

Déchetteries Courtepin/ Villarepos/Pensier

Sont repris à la déchetterie uniquement les objets listés à la rubrique du Memo-Déchets « Comment gérer vos déchets ». Les directives du personnel doivent être respectées.

Déchets encombrants

À la collecte des déchets encombrants, sont ramassés uniquement les objets ne pouvant être insérés dans les conteneurs (Art. 13 du règlement communal relatif à la gestion des déchets).

Les déchets encombrants doivent être **sortis seulement la veille** du ramassage. Les objets, qui n'ont pas été ramassés le jour du passage, **doivent être repris le même soir et évacués par leur propriétaire rapidement.**

Des meubles qui se trouvent encore dans un bon état, peuvent aussi être donnés à: Emmaüs (026 424 55 67) ou à Coup d'Pouce (026 484 82 40).

L'évacuation des matières inertes résultant d'une transformation ou d'une démolition ainsi que l'évacuation des branchages et d'arbres résultant d'un abatage sont à la charge du propriétaire. En fonction de la matière, ceux-ci doivent également être séparés.

Déchets verts

Les déchets verts (par exemple branches) qui ne peuvent être mis dans les containers verts doivent être coupés à une longueur max. de 1,50 m, ficelées ensemble (ne pas utiliser du plastique pour ficeler le fagot de branches). Lors de grandes quantités, **les habitants de la commune** peuvent venir chercher une carte à l'administration communale de Courtepin, (Rte de Fribourg 42, 1784 Courtepin) pour se rendre à l'installation de compostage Seeland AG à Galmiz. Le dépôt de ces déchets est gratuit uniquement sur présentation de la carte.

Le service technique

L'ÉQUIPE DE L'ÉDILITÉ TRAVAILLE SANS RELÂCHE

Les habitants de Wallenried l'ont remarqué pendant les fêtes de fin d'année: la haie entourant le cimetière a été enlevée par l'édilité. Cette haie faisant plus de 4 mètres de large ces travaux étaient nécessaires. Pour effectuer cette mue indispensable, il a fallu supporter que la terre et la boue encomrent les lieux pendant quelques semaines. La patience des citoyens de Wallenried a été récompensée et le résultat en vaut la peine: preuves en photo ci-dessous.

Dans les futurs projets de nos embellisseurs communaux en orange est prévue la rénovation de la place de jeux de Wallenried. Aucune date à l'horizon, car l'équipe de l'édilité s'adapte, entre autres, à la météo. Mais nul doute que le résultat sera à nouveau spectaculaire.

Mise en valeur du cimetière de Chansalles

Un coin de verdure
Le souffle dans les arbres
Un moment de calme
Je me recueille à Chansalles

La sérénité m'envahit
Le soleil réchauffe ma peau
Je me sens tout petit
Tant cet endroit est beau

Paix sagesse émotion m'envahissent
Je repars le cœur léger
Ressourcé de mes pairs
Me balader sur les terres
Qui entourent ce bel endroit
Qui reprend gentiment ses droits

Poème de M^{me} Arlette Ruch,
conseillère communale



La Corporation forestière du Haut-Lac

RÉVISION DU PLAN DE GESTION

La Corporation forestière du Haut-Lac s'est récemment dotée d'un plan de gestion révisé pour la période 2019–2029. Tour d'horizon de cet outil de planification et des défis à relever pour nos forêts.

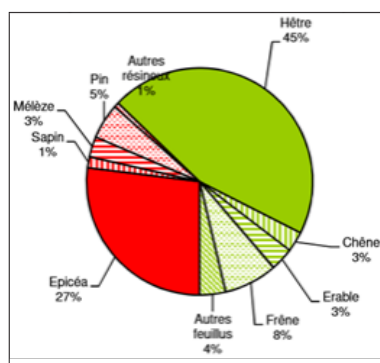
Le plan de gestion sert de boussole au gestionnaire et est obligatoire pour chaque propriétaire forestier public. Il contient les objectifs et les principes de la gestion sylvicole ainsi que la stratégie d'entreprise et est révisé régulièrement afin de s'adapter aux changements environnementaux, sociétaux et économiques. En plus du service des Forêts et de la nature (SFN), ce document concerne les membres de la Corporation qui sont: les communes de Courgevaux, Courtepin, Cressier, Meyriez et Misery-Courtion ainsi que les Bénéficiaires curiaux de Courtion et de Villarepos.

La Corporation forestière du Haut-Lac gère 336 hectares de forêts publiques réparties dans la région du Haut-Lac. Elle dispose de sa propre équipe, composée d'un garde-forestier, d'un contre-maître, d'un forestier-bûcheron et généralement de deux apprentis. Cette équipe fournit annuellement environ 12 000 heures de travail dans le cadre de travaux forestiers et de mandats pour l'entretien de haies, de mesures écologiques et de cours d'eau.

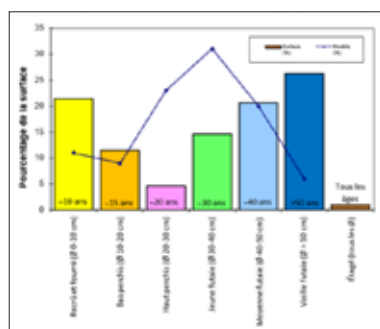
Tour d'horizon des forêts de la Corporation

Le hêtre est de loin l'essence la plus représentée avec près de la moitié du volume sur pieds. Il est suivi par l'épicéa, massivement introduit sur le Plateau durant le siècle passé. Ce dernier n'est cependant pas adapté aux conditions écologiques de la plupart des sites sur lesquels il se trouve. L'ouragan «Lothar» de décembre 1999, puis d'autres événements marquants (canicules et sécheresses à répétition, tempêtes,

maladies, insectes ravageurs, etc...) ont laissé des traces bien visibles dans les forêts de la Corporation. Il en résulte un déséquilibre dans la répartition des classes d'âge. De manière générale, les forêts de la Corporation sont trop vieilles. Il s'agira donc à court terme d'exploiter de manière plus soutenue les futaies les plus anciennes. Ce d'autant plus que ces dernières sont plus sensibles aux changements climatiques et à leurs conséquences.



Répartition des essences (volume)



Répartition des classes d'âge (surface)

Charte d'entreprise

La Corporation et ses forêts sont gérées selon les principes du développement durable (environnement, société et économie). Les partenaires de la Corporation s'engagent à ce qu'elle soit un acteur incontournable pour la gestion des forêts dans le périmètre du triage.

La Corporation s'engage à :

- > Gérer son patrimoine forestier selon le principe de la multifonctionnalité.
- > Assurer la conservation des sols, des sources et nappes phréatiques.
- > Travailler selon une sylviculture proche de la nature et selon les principes d'une gestion durable.
- > Garantir les attentes de la population envers la forêt.
- > Améliorer la viabilité économique de l'entreprise grâce à l'utilisation de méthodes rationnelles.
- > Produire et promouvoir le bois local et les produits qui en découlent.
- > Utiliser et promouvoir les techniques forestières aussi hors forêt.
- > Assurer l'avenir de la corporation par l'engagement de collaborateurs qualifiés et compétents.



De gauche à droite : Léo Zillweger, Laurent Berset, Frédéric Vaucher, Jonas Angéloz et Baptiste Schwaller.

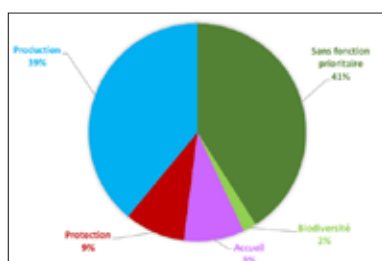
Principaux défis à relever et mesures phares du plan de gestion

Antoine de St-Exupéry disait « On n'hérite pas la terre de ses parents, on l'emprunte à nos enfants ».

En effet, la forêt est un écosystème complexe et sensible évoluant très lentement. Or dans le contexte actuel de réchauffement climatique et au sein de ce monde toujours plus mouvementé et dynamique, certains changements ont lieu sur des cycles plus courts que celle de la vie d'un arbre. Plusieurs grands défis attendent ainsi les gestionnaires forestiers. Toutefois, grâce à des outils performants et du personnel compétent, la Corporation forestière du Haut-Lac est prête à relever ces défis afin de laisser aux générations futures des forêts riches, saines et résilientes.

Périmètre forestier

Les forêts de la Corporation sont gérées selon le principe de la multifonctionnalité. Une forêt assure ainsi simultanément les fonctions de production de bois, de préservation de la biodiversité, de protection contre les dangers naturels et d'accueil du public. Lors de travaux, ces quatre fonctions sont généralement prises en compte. Là où cela est légitime, une fonction prioritaire a toutefois été définie. Elle prime alors sur les autres sans toutefois les faire disparaître.



Fonction prioritaire

Objectifs liés à l'entreprise

Les collaborateurs sont bien formés, compétents et fournissent un travail de qualité. Pour environ 20% des travaux forestiers, la Corporation fait appel à des entreprises tierces.

La production de bois est déficitaire mais grâce aux autres secteurs d'activité ainsi qu'aux subventions, l'entreprise reste saine et bénéficiaire. Une comptabilité analytique permettrait toutefois une meilleure analyse des résultats par secteur d'activité.



Les canapés forestiers (ici au bois de Bouley sur la commune de Cressier) sont fréquemment utilisés par des écoles à des fins pédagogiques.

(Photo: Julien Plaschy)

Forêts de production

Au début des années 2000, l'ouragan «Lothar» fait s'effondrer un prix des bois déjà en baisse depuis les années 80. Depuis, la concurrence étrangère et le franc fort maintiennent des prix bas. Plusieurs objectifs du plan de gestion visent donc à augmenter la rentabilité des exploitations par la réduction des coûts. Cette dernière passe principalement par une sylviculture plus proche de la nature lors des soins aux jeunes forêts et une augmentation de la mécanisation des travaux.

Forêts de protection

Un projet pour l'entretien des forêts protectrices financé par le Canton et la Confédération est en cours. Il intègre également les forêts privées du triage. Ces travaux devraient se terminer en 2024. Des mesures concernant la protection des eaux sont également formulées afin de protéger le capital eau. La Corporation souhaite également prétendre à des indemnités de la part des bénéficiaires pour les travaux fournis dans les zones de source et de captage.

Forêts d'accueil

Les infrastructures présentes dans les forêts de la Corporation seront entretenues et dans la mesure du possible sécurisées. La Corporation participera aux travaux de réalisations et de constructions de nouveaux aménagements en faveur du délasserement (places de pique-nique, couverts, sentiers didactiques, canapés forestiers, etc...).

Biodiversité et protection de la nature

Malgré l'absence de réserves ou d'autres objets inventoriés, les forêts de la Corporation jouent un rôle important pour la biodiversité de manière générale. La Corporation est active dans ce domaine via la création de biotopes (étangs forestiers, étagement de lisières, îlots de vieux bois et autres). Les travaux forestiers sont également réalisés en intégrant les notions de préservations de la nature (bois mort, protection des eaux, arbres habitats, etc...).



Si la plupart des arbres dépérissant sont exploités pour des raisons de sécurité et de paysage, certains sont encore visibles dans les forêts de la Corporation. C'est le cas de ces hêtres dans le bois de Palud (Cne de Cressier) qui ont très mal supporté les sécheresses de ces dernières années. (Photo: Julien Plaschy)

Les plantes néophytes envahissantes (renouée du Japon, solidage du Canada, impatiante glanduleuse, laurier cerise, et autres) sont en forte augmentation. Il est nécessaire d'élaborer une stratégie de lutte commune avec les autorités et d'informer les autres acteurs concernés.

Changements climatiques

La hausse des températures et la baisse des précipitations estivales créent un stress hydrique pour les arbres. Le hêtre souffre des sécheresses de ces derniers étés. L'épicéa quant à lui subit des pullulations de bostryche typographe toujours plus virulentes et devrait à terme disparaître du Plateau. Ces paramètres compliquent la gestion forestière, largement basée sur la culture de ces deux essences. Il est difficile de prédire quelles espèces seront « gagnantes ». Il en découle un besoin de pratiquer une sylviculture adaptative en augmentant le mélange des essences pour répartir

au mieux les risques, en structurant les forêts pour augmenter leur résilience, en réduisant le taux de résineux (généralement plus sensibles à la sécheresse) ou en exploitant les vieilles futaies de hêtre et d'épicéa avant qu'elles ne dépérissent.

Production de biens et prestations de service

La Corporation est active dans la production de bancs, tables, chênes débités et bûches. Ces biens sont produits à perte pour répondre à une demande locale, écouler le bois et combler les « périodes creuses ». La livraison de plaquettes forestières (bois déchiqueté destiné à la production d'énergie), quant à elle, est rentable. Dans ce sens, la création d'un site de séchage et de stockage dans la région devrait être étudiée.

La corporation fournit également à ses partenaires des travaux de boisement, d'entretien et de taille de haies, de construction de caissons en bois, d'aménagement de cours d'eau et autres.

Julien Plaschy,
ancien stagiaire ingénieur forestier
au 1er arrondissement forestier et
Laurent Berset, garde forestier de la
Corporation forestière du Haut-Lac

JEUNES SPORTIFS ET ARTISTES DE LA COMMUNE

Chers concitoyens, chères concitoyennes!

Nous ne pouvons que vous remercier pour les nombreuses réactions à l'article sur nos jeunes sportifs et sportives de la commune. Ils vous remercient également pour la reconnaissance que vous leur témoignez de plus en plus souvent lorsque vous les croisez dans la rue.

Loin de nous l'idée de privilégier qui que ce soit, mais la Commission Culture et Loisirs (CCL) ne connaît pas tous les talents qui vivent dans notre commune. C'est pourquoi nous lançons un appel à contacter la CCL (adm@courtepin.ch) afin que le prochain numéro de l'Info Courtepin contienne un article aussi complet et équilibré que possible sur les jeunes sportifs et artistes de notre commune. Nous sommes également intéressés par les personnes en devenir qui ne sont pas encore tout à fait passées à l'élite, car nous pensons qu'elles méritent autant de soutien que les professionnels qui ont déjà atteint le niveau suivant.

Dans cette volonté d'encourager nos jeunes talents, la commune souhaite jouer son rôle. C'est pourquoi la commission de la culture et des loisirs a créé le Prix jeunesse pour le sport et la culture. Pour le Prix Jeunesse pour le sport et la culture 2022, la CCL a défini quatre catégories. Un prix du public de CHF 500.– sera décerné. Les candidatures sont ouvertes à tous, un jury réduira le champ des candidats à 6 personnes. Comme son nom l'indique, un vote électronique aura ensuite lieu via le site web de la commune. Les autres catégories sont un prix du jury pour la culture et un prix du jury pour le sport, ainsi qu'une mention spéciale. Toutes les candidatures, qui peuvent également être soumises par des tiers, doivent être envoyées par e-mail à l'administration communale (adm@courtepin.ch/objet: Prix jeunesse pour le sport et la culture 2022). Dernier délai pour les candidatures: 31 mai 2022. La remise du prix est prévue en automne.

Pour la CCL
Horta & Aebischer

Spectacle

«RIRE, C'EST BON POUR LA SANTÉ»

C'est sous les yeux de deux cents spectatrices et spectateurs que s'est déroulé le premier spectacle organisé par la commission Culture et Loisirs (CCL). Une salle au début dubitative, mais selon les nombreux retours, satisfaite du spectacle et du retour à la vie normale! «Rien de tel qu'un bon spectacle d'humour pour se changer les idées», disaient-ils en quittant notre belle salle Festisport.

David Vida n'a pas mâché ses mots en lançant des piques sur la vie «passionnante» de notre commune, Grégory Cobb qui a de la famille à Villarepos a sûrement dû en choquer plus d'un, Lord Betterave, à son habitude de prof d'histoire, n'a pu que narguer l'histoire glorieuse de la Suisse, Anita Coutard a donné le ton inclusif et JérémY Crausaz, connu de nos concitoyen-ne-s... que dire de lui à part: «TETCHEU»...

«Rire, c'est bon pour la santé», affirmait l'ancien conseiller fédéral Schneider-Ammann national! Et qu'est-ce qu'il avait raison!

Le 8 octobre aura lieu le prochain spectacle de la CCL. Le magicien bilingue Lionel vous invite à une soirée magique.

Patrick Horta



NOMS VILLAGES

Villarepos

«**V**illarepos», toponyme dont la césure s'effectue à la cinquième lettre, signifiant village où l'on se repose à la romaine, car voisine de la prestigieuse Aventicum antique. Définition farfelue inventée par mes soins qui ne pourrait être contredite si l'historien n'avait pas (encore) fourré son nez partout...

En effet, sur son fichier Muret datant de 1897 (recensement français et patois des toponymes romands), le nom du village apparaît avec un doublement de la lettre R: «Villarrepos». La recherche ne peut donc pas se concentrer sur le terme latin *villa* car ce doublement de consonne ne permet pas le rapprochement. En 1396, le nom du village est répertorié à Avenches sous «villar Ripport» ou

«villar Rippoz»: cet indice nous mène donc au nom commun roman *villare* désignant un domaine ou un hameau, substantif dérivé de l'adjectif latin *villaris*, désignant «qui appartient au domaine». Le nom *villare* désigne essentiellement des fondations du VIIe siècle ap. J.-C. et devient *villar-*, *villiers-*, ou *vilier-* dans l'espace romand. Il deviendra *Wil* ou *Wiler* par emprunt à l'allemand médiéval *wilari*.

Différents articles du Dictionnaire toponymique des communes attribuent la deuxième partie du toponyme au nom d'une personne germanique. Différentes hypothèses sont avancées: *Rotpold* ou *Roppert* ayant dérivé des anciens *Hrodbald* ou *Hrodbert*.

Villarepos signifie donc «domaine ou hameau de Rotpold/Roppert.» Cette fois, l'heureux propriétaire du domaine était sans aucun doute un germain!

Patrick Horta





Depuis plusieurs années,
des personnes ont déposé des livres
dans l'ancienne école de Wallenried

Ils sont à votre disposition !

En français
En allemand

*Vous pouvez év.
offrir des livres*

Contact :

André Glardon

026 684 17 28

Gratuit !



1. Prendre contact au 026 684 17 28 pour un rendez-vous
2. **Explorez, choisissez le/les livres/s qui vous intéressent ou/et apportez les ouvrages que vous désirez offrir**
3. Par la suite, rappez-les ... ou conservez-les ... ou passez-les à d'autres !